

Nedenfor følger et utvalg faguttrykk og begreper du som tømrer vil ha stor nytte av å kjenne til. Enkelte uttrykk kan ha flere betydninger, men da har vi valgt betydningen ut i fra en tømrers hverdag.

A-

Absolutt fuktighet, mål på hvor mye vanndamp det er i luften, angis gjerne i gram vanndamp pr. kubikkmeter luft.

Absorbere, suge inn, oppta i seg.

Akklimatisering, gradvis tilpasning av materialer til de omgivelsene de skal monteres i med tanke på fukt og temperatur. Spesielt viktig for innvendige kledninger og listverk.

Akustikk, læren om lyd. I bygningsfysikk gjelder det lydforhold i bygninger.

Alen, eldre lengdemål som opprinnelig ble beregnet fra lillefingerspissen til albuspissen. I Norge var 1 alen = 2 fot à 12 tommer = 0,6275 meter.



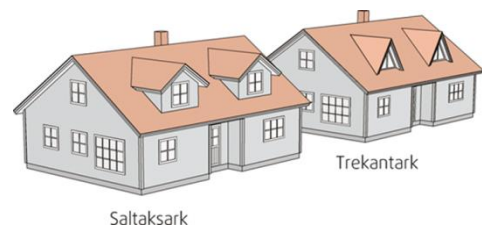
Altan, bygningsdel for utendørs opphold som ikke er fritt bærende, men hviler på søyler, underliggende karnapp eller annet utbygg.

Anbud, et bindende tilbud om å utføre et arbeid, levere en tjeneste eller varer på bestemte betingelser angitt av den som skal ha tjenesten eller leveransen utført.

Anleggssperrer, de siste taksperrene før valmen begynner. Der gradsperrere møtes i en spiss.

Arbeidstegning, tegning av ett eller flere arbeidsstykker som er bundet sammen, og som er påført alle mål som brukes som grunnlag for konstruksjonen på byggeplasser.

Ark, takoppbygg med vindu. Arkens veggfasade ligger i samme plan som husets fasade. Eventuelt brutt av husets hovedgesims. Har arken vegger, kalles den saltaksark. Har arken kun saltak og vertikalt vindu, kalles den trekantark.



Asbest, en fellesbetegnelse på en rekke silikatmineraler med fiberstruktur som forekommer i basiske bergarter. Brukt i bygningsplater, brann- og rør isolering. Asbest er svært kreftfremkallende.

Avfallsplan, en plan som beskriver hvordan bygge- og rivingsavfall blir sortert på byggeplassen og hvor avfallet leveres til lovlig mottaksanlegg.

Avfukter, elektrisk aggregat som fjerner fukt/vanndamp fra inneluft enten ved kondensering eller adsorpsjon.

Avstivning, permanente konstruktive tiltak for å motvirke krefter som søker å forandre en bygningsdels form eller stilling. Avstivning utføres diagonalt gjerne med plater eller skråbånd.

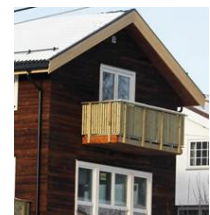
B-

Bakksag, kort, bred, fin tannet sag, hovedsakelig for innredningsarbeid i tre. Forsynt med en avstivning eller vulst i overkanten, og håndtak av tre eller plast i den ene enden.



Balansert ventilasjon, mekanisk avtrekk av inneluft og mekanisk innblåsing av uteluft. Reguleres slik at det blir balanse mellom tilluft og avtrekksluft. Balansert ventilasjon gjenvinner også varme for redusert energiforbruk og kostnader.

Balkong, bygningselement som springer fritt frem fra veggflaten og danner et utendørs oppholdssted i forbindelse med innenfor liggende rom. Kan også ha betydning som sikkerhetsforanstaltning ved brann, da gjerne kalt brannbalkong.

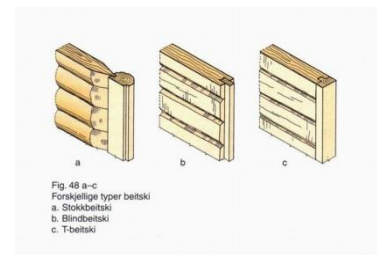


Bankett, Fundamentsåle under bærende kjellervegg for fordeling av vertikale laster på grunnen, normalt av betong.

Bast, et lyst, mykere vev innenfor barken i trestammen.

Baufil, håndsgag for metallarbeider. Baufilbladet er av spesialstål med små, herdede tenner.

Beitski, vertikalt trestykke i laftevegg til feste for vindus- og dørkarmen og konstruert med tapp oppe og nede og glidespor langs siden, slik at tømmerveggen kan synke uten å henge seg opp.



Bile, øks med bredt blad til telging og annet tømmermannsarbeid.

Bindingsverket, er en ramme bestående av veggstendere festet til bunn- og toppsviller, losholter og eventuelt skråbånd, spikerslag og utforinger.

Bits, løse skrueprofiler i herdet metall tilpasset de ulike sporene i de forskjellige skruehodene.



Bjelke, Lastbærende horisontal konstruksjonskomponent ofte i samvirke med andre bjelker opplagret på vegger. Den bærer vertikale laster, særlig i forbindelse med etasjeskiller og tak.

Bjelkelag, serie av bjelker som ligger i jevn avstand og som sammen danner bæresystemet i et etasjeskille eller et flatt tak.

Bjelkelagstabell, dimensjoneringsstabeller for lette bjelkelag.

Blåbuk, treetende bille som finnes overalt i Norge



Blåved, misfarging av treverk pga. soppangrep. Innvirker ikke på treets styrkeegenskaper.

Bordtak, *taktro*. Bord eller tre baserte plater festet til taksperrer eller –åser som underlag for taktekingen.

Bordtaksbeslag, skal dekke overgangen mellom bordtaket og takrennen langs gesimsen. Tekkes det med lekter festes beslaget på den nederste taklekten



Branncelle, avgrenset del av en bygning hvor en brann kan utvikle seg fritt uten å spre seg til andre deler av bygningen i løpet av en fastsatt tid.

Brannjør, selvlukkende dør med en angitt brannmotstand.

Brannklasse, ut fra den konsekvens en brann kan få for skade på liv, helse, samfunnsmessige interesser og miljø, får bygninger ulike brannklasser i forhold til dimensjonering av brannkrav.

Brannmotstand, en bygningsdels evne til å opprettholde sin funksjon angitt i tid, for eksempel å vinne tid til sikker evakuering og slokkeinnsats.

Brannseksjon, en del av bygningen som skal kunne begrense en brann skal til den brannseksjonen der den startet gjennom et fullstendig brannforløp.

Brekkjern, også kalt kubein på grunn av formen, er i prinsipp en vektstang som tjener til å forsterke mekanisk kraft. Det er et verktøy av jern som særlig brukes til å brette løs trekonstruksjoner og trekke ut spiker.



Bryne, natur- eller kunststein til å slippe eggen på skjærende verktøy. Naturlige bryner lages gjerne av sandsteiner eller andre kvartsholdige bergarter som sprekker opp i passende stykker. Kunstige bryner består oftest av karborundum eller korund i en hardt sammen kittet grunnmasse. Ved sliping med bryne, bruker man gjerne vann eller olje.



Brystning, veggparti mellom golv og vindu, langs trapp, balkong og lignende. Krav til høyde på konstruksjonsdelen angis ofte med brystningshøyden.

Bunnsvill, nederste delen av bindingsverket som forankres horisontalt til en murkrone, støpt dekke eller plattformgulv. Stenderne festes til bunnsvilla.

Butt, endeflaten på et vinkelrett avskåret materiale. Begrepet "butt i butt" eller "buttskjøt" brukes når materialene legges/skjøtes med endeflatene mot hverandre.

Byggfukt, fuktoverskuddet innebygd i en bygningsdel når den står ferdig. Feil lagring av materialer på byggeplassen og inntrengning av nedbør i konstruksjonene under byggeperioden kan også gi høyt innhold av byggfukt.

Byggherre, den kontraktspart som skal ha utført et byggearbeid. Kunden.

Byggmodul, felles grunnmål og den minste lengdeenhet som brukes innenfor modulsamordningen i bygningsindustrien; har betegnelsen M. I Norge som i de fleste andre europeiske land er M standardisert til 100 mm.

Bygg- og tømrmester, svenn med tilleggsutdanning innen bl.a. ledelse, økonomi, byggesak og kalkulasjon, som enten personlig oppfører eller har den faglige ledelse ved oppføringen av bygg. Bygg- og tømrmesteren får mesterbrev etter endt utdanning og tilstrekkelig dokumentert praksis.

Byggteknisk forskrift, forkortes TEK og er en av forskriftene under plan- og bygningsloven. Forskriften inneholder bl.a. krav til produkter til byggverk og materielle krav til byggverk i form av overordnede funksjonskrav.

Byggtørker, varmeaggregat som brukes til uttørring av nybygg.

Bygningsbeslag, ulike typer metallbeslag for å forsterke forbindelser og sammenføyninger av konstruksjonsdeler.



Bærebjelke, legges som understøtte for balkongbjelker.

Bærekonstruksjon, bærende horisontale og vertikale bygningsdeler som er beregnet og dimensjonert for de krefter og laster de blir utsatt for.

Bærende taktro, rupanel eller tre baserte plater festet til taksperer eller takåser. Taktroen kan fungere som underlag for enkelte typer primærtekkning.

Bærevegg, tar opp laster fra overliggende konstruksjonsdeler som bjelkelag og takkonstruksjoner.

C-

C-24 og C-30, beskriver fastheten i konstruksjonsvirket. Hvor mye materialet tåler av belastning.

CE – merking, er et godkjenningssmerke innenfor EØS-området. CE-merket er ikke et kvalitetsmerke, men en garanti for at produktet oppfyller EUs rammedirektiver for produktsikkerhet, eller at det er i samsvar med EUs standarder for produktet.



D-

Dampbrems, er betegnelsen på en folie som er mindre damptett (mer diffusjonsåpen enn plastfolie). Kan som regel brukes i stedet plastfolie i isolerte yttervegger.

Dampsperre, sjikt som skal hindre skadelig eller uønsket fukttransport gjennom en bygningsdel.

Damptetthet, materialets evne til å hindre at vanddamp trenger igjennom materialet ved diffusjon. Damptettheten måles i "Sd-verdi"

Dekke, fritt bærende etasjeskille bygget på plassen eller av prefabrikerte elementer.

Desibel, symbol dB, brukes til å beskrive lydreduksjon og demping

Diagonalen, rett linje som forbinder to hjørner i en geometrisk figur. For å kontrollere om et dekke, element, murkrone, åpning eller element er i "rett vinkel", måler tømmeren at diagonalene er like lange.

Diffusjonsåpen, brukes om materialer i bygningens tette sjikt som har egenskaper til å slippe vanndamp igjennom, men samtidig opprettholde sin tettefunksjon.

Dimensjonere, beregninger med bestemte faktorer for å bestemme størrelsen på materialene i konstruksjonen.

Dobbeltfalset kledning, gjerne utvendig kledningsbord som er falset i overkant og underkant, slik at de kan legges med omlegg samtidig som overflaten på kledningen ligger parallell med veggplanet.



Doggpunktet, er der vanndamp skal kondensere til vann ved synkende temperatur, ofte kalt dugg. Når duggpunkttemperaturen kommer under 0°C kalles det rimpunktet siden vanndamp ikke lenger vil danne dugg, men rim eller rimfrost.

Dor, riflet tilspisset stålredskap til forsenking, dykking, av spikerhoder i trevirke.



Drager, horisontal bærebjelke heltre, limtre, stål eller armert betong. Understøtter takverk, etasjeskillere eller andre horisontale bærekonstruksjoner.

Drenering, tiltak for å lede bort regnvann og smeltevann.

Dybel, også kalt dømling og betegner en blindnagel av tre brukt til å avstive for eksempel stokkene i en laftet konstruksjon. De forhindrer at stokkene forskyver seg sidevegs i vegg. Senere brukes dybel som betegnelse på flere nagler i ulike materialer, som har til oppgave å overføre skjærpåkjenning mellom to forskjellige materialer. Hindre sideforskyvinger. z



Dykkertspiker, (dykkert), spiker eller stift med lite hode som kan slås helt inn i materialet

Dyttestrimmel, mineralull fremstilt i lange strimler for enkel isolering mellom dør- og vinduskarmer og bindingsverket.



E-

Egenlast, tidl. egenvekt, hvilende last som skriver seg fra en bygnings eller en bygningsdels tyngde.

Eik, tresort med en hard, varig og sterk ved. Brukes til mye til parkett, benkeplater, lister og møbler.

Elastisitet, materialets evne til å tilbakevende til sin opprinnelige form etter deformasjon.

Elektrikerbokser, monteringsbokser for elektriske installasjoner som skjules i konstruksjonen.



Elementer, fabrikkfremstilte større eller mindre bygningsdeler som monteres sammen på byggeplassen.

Endepløyning, freste spor (not og fjær) i enden på kledningsbord, gulvbord og lignende.



Entreprenør, den kontraktspart som har påtatt seg og utførelsen av et byggearbeid.

Energikrav, bestemmelser i byggt teknisk forskrift som stiller krav til bl.a. isolasjonstykkelse, lufttetthet, varmeisolering av dører og vinduer og ventilasjon.

Enkeltfalset kledning, gjerne utvendig kledningsbord som er falset i underkant, slik at montering blir enklere enn ved en ufalset kledning.



Estrade, opphøyet golvparti for trone, alter eller talestol. Brukes også om golvet i karnapp.

Etasjeskiller, bygningsdel som skiller mellom to etasjer, mellom kjeller og første etasje eller mellom øverste etasje og loft.

Eternitt, registrert varemerke for en rekke asbestementprodukter. Eternitt ble tidligere særlig brukt til plane og korrugerte kledningsplater for vegger og tak, til rør og til ventilasjonskanaler. Materialet brukes ikke lenger i Norge på grunn av kreftfaren ved asbest. Ved riving av eternitt må spesielle tiltak iverksettes for å unngå spredning av asbestfiber.

Etterisolering, forbedring av en eksisterende bygningers varmeisolasjonsevne.

F-

Fagarbeider, yrkesutøver som er opplært etter en fastsatt læreplan, har avlagt fag- eller svenneprøve og har fått sitt fagbrev eller svennebrev.

Fagskilleavtale, avtale om at visse arbeidsoperasjoner skal utføres av arbeidstagere under det ene eller det andre fag.

Fagverk, en bærende eller avstivende bygningsdel som består av forholdsvis lange og tynne staver festet sammen i knutepunkter.



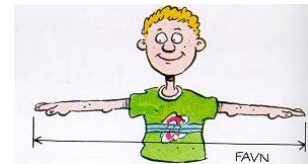
Fals, en rettvinklet avtrapping i en flate. Ofte brukt som feste eller anslagsflate ved sammenføyninger. Eksempel på dette er forsenkede kanter i interiørplater. Har også til hensikt å gi tilstrekkelig overlapping for å forhindre synlige sprekker ved krymp.

Fasade, en bygnings yttervegg. Fasade brukes ofte som spesiell betegnelse for den mest representative side.

Faspanel, innvendig og utvendig kledningsbord. Faspanel har en liten fas (vinkel) på hver side av panelbordet. Når bordene blir satt sammen gir dette en fin skyggeeffekt på veggen.



Favn, eldre lengdemål. Opprinnelig antydning avstanden fra fingertuppene på venstre til høyre hånd når armer og hender er helt utstruktet. 1 favn = 6 fot = 3 alen = 1,8824 meter.



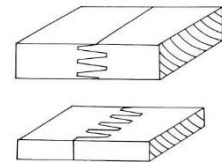
Feielist, tynn og smal list som festes utenpå gulvlist eller terskel. Brukes f.eks. ved oppussing når en legger nytt gulvbelegg uten å fjerne gammel gulvlist.



Finér, er tynne «ark» av tre. En vanlig produksjonsmetode er å koke/dampe trestokken, for så å «skrelle» av tynne lag mens stokken roteres.

Fiberplate, trefiberplate, fellesbetegnelse på forskjellige plateprodukter fremstilt av defibrert trevirke, som tynningsvirke av bartre, sagflis o.l., eller annet vegetabilsk råstoff som halm og bambus. Fiberplater finnes i mange forskjellige varianter med hensyn til densitet og bruksegenskaper.

Fingerskjøt, skjøt som benyttes for trelast. Det freses ut «fingrer» som passer i hverandre i enden av begge virkestykker, lim påføres, stykkene presses sammen, og limet herdes.



Firkant, også kalt boks, er betegnelse på trelast av tilnærmet kvadratisk tverrsnitt. Dimensjonene er fra 75 mm · 75 mm opp til 150 mm · 150 mm. Større dimensjoner kalles oftest bjelker, mindre dimensjoner kalles rekker.

Fluening, brukes for å forhindre insekter og lignende å komme inn ved takfoten av huset. Monteres på sperrene/takstolene før gesimsbordene.

Flytende gulv, gulvkonstruksjon hvor gulvbordene, parkett e.l. ligger løst på den bærende del av etasjeskillet. Dette gjøres bl.a. for å hindre at gulvbord eller parkett får sprekker pga. svinn eller for å dempe forplantningen av trinnlyd gjennom etasjeskillet.

Fløy, en markant del av en bygning som kan skille seg ut på bakgrunn av en annen funksjon eller på grunn av sin egenart. Eksempler tjenerfløy, gjestefløy, midtfløy eller sidefløy.

Forband, uttrykket stammer fra murerfaget som betegner det forhold at loddrette fuger mellom teglsteinene forskyves i forhold til fugene i steinlaget (murskiftet) under. I tømmerfaget legges kledningsplater, gulvbord, flis o.l. legges ofte i forband, enten av tekniske eller av estetiske hensyn.

Forboring, bore gjennom materialet før man spikrer eller skrue. Gjøres ved spikring i harde treslag eller nær enden av materialet.

Forenklet undertak, papp og folier som brukes som kombinert undertak og vindsperre for skråtak med opplettet primærtekking.

Forhudningspapp, impregnert bygningspapp som særlig brukes som vindtetting bak ytterkledninger i utvendige vegger. Forhudningspapp må være tett mot luftgjennomgang og ha liten motstand mot vanndampdiffusjon.

Forkantbord, kledningsbord som dekker enden på taksperrene/takstolene og gir feste for oppheng av takrenne.

Forsenker, verktøy som brukes til å utvide borehullet med en skrå (avfaset) forsenkning, så det blir plass til skruehodet.

Forskaling, former som brukes ved støping av betong.

Fot, eldre lengdemål lik lengden av en middels fotsåle, ca. 30 cm.

Fotlinje, danner en rett linje jevnt med alle endene på taksperrer/-stoler.

Fransk lås, eldre metode for lengdeskjøting av trelast i forbindelse med tømrerarbeider.

Fugeskum, plastmateriale (vanligvis polyuretan) som sprøytes inn i fuger, der det ekspanderer og herder til et relativt stivt materiale med stor poreandel (fugemasse). Fugeskum brukes som utfylling, varmeisolasjon og vindtetting av bygningsfuger, f.eks. mellom vinduskarm og vegg.

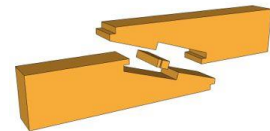
Fuktadaptiv dampsperre, også kalt smarte dampsperrer / -bremsere. En dampsperre med variabel fuktmotstand. Den er damptett om vinteren for å hindre kondensering og dampåpen om sommeren for å kunne slippe ut fuktig inneluft.

Fuktsperre, damp- og diffusjonssperre. Sperresjikt i bygningskonstruksjoner som skal hindre skadelig fukttransport ved diffusjon, kapillærsuging og/eller vanntrykk.

Fundament, den delen av et byggverk som overfører vekten av bygget og annen belastning som bygget utsettes for, ned til grunnen.

Furu, vanligste tresort innen husbygging. Brukes nær sagt til alle formål der tre er aktuelt, og er særlig ettertraktet til synlige formål som paneler og gulv, noe som skyldes at den mørkere kjerneved og de rødlige kvister gir treet en kraftig karakter.

Fuse, å kløyve/sage bord/trematerialer på langs med fiberretningen.



G-

Galvanisering, er en elektrokjemisk prosess der et metall belegges med et tynt lag av et annet metall gjennom en galvanisk reaksjon. Beskytter mot korrosjon (rust)

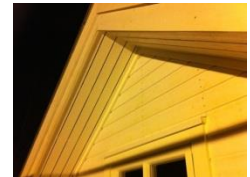
Garpehogg, innskjæring i underkant av taksperren for tilstrekkelig anleggsflate mot svill eller drager.



Gavl, den del av ytterveggen på et hus som mer eller mindre direkte slutter seg til husets skrånende takflater.

Gerikt, list som dekker fugen mellom dør- eller vinduskarm og veggkledning.

Gesims, Fremtrukket, horisontal bygningsdel på yttervegg. Hovedgesims markerer skille mellom vegg og tak. Bandgesims markerer skille mellom etasjene og sokkelgesims skillet mellom sokkeletasjen (grunnmuren) og husets yttervegg.



Gipsplate, bygningsplater av gips med ulike fyllstoffer og med et tynt papplag som forsterkning på begge sider. Gipsplater brukes som ubrennbar kledning på innvendige flater. De benyttes også ved lyddemping i etasjeskillere og vegger og som utvendig sperre på bindingsverkskonstruksjoner

Gjæring, skråkapping av bl.a. listverk for sammenføring i hjørner

Glassull, varmeisolerende bygningsmateriale laget som en ull av tynne glassfibrer. Det produseres glassull i ulike formater; som løssull, rørskåler, stive plater samt elastiske matter og plater



Grad, den skrå skjæringslinja mellom to takflater når de sanner en rygg. Også kalt grat



Gratsperre, sperren som er plassert parallelt med og loddrett under skjæringslinja mellom to takflater på et valmtak.

Gran, et tre i furufamilien. Arten vokser i nordlige strøk i et «taigabelte» rundt Nordishavet og brukes til bygningsmateriale, papir og møbler, samt som juletre. Veden er middels hard og lett å bearbeide. Treslaget er lett å tørke og har ingen utpreget tendens til å vri seg. Styrkeegenskapene er ganske gode, nesten på høyde med furu, og veden lar seg lett lime. Gran er ikke like holdbar som kjerneved av furu, men vel så holdbar som furuas yteved. Pga. vedens oppbygging kan imidlertid gran (i motsetning til furu) ikke trykkimpregneres.

Grunnmur, veggen som en bygning hviler på og som i hovedsak går ned under terreng. Grunnmuren kan avgrense en kjeller, et kryperom eller ikke utgravde masser. Den utføres vanligvis av armert eller uarmert betong, eller i murverk av bygningsblokker



Grunnmurspapp, er en tykk asfaltpapp som legges mellom grunnmuren/betongdekke og svillen i en vegg av bindingsverk som fuktsperre mellom mur og trevirke.

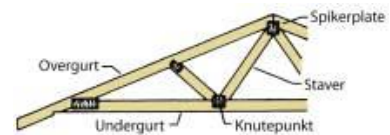


GU-gips, Gipsplater til bruk for vindtetting av utvendige vegg og takkonstruksjoner

Gulv, grunnflate i bygning eller rom

Gulvbord, bord, oftest av gran eller furu, høvlet og pløyd, beregnet til legging av synlige gulv. Leveres oftest i bredder på 70–95 mm

Gurt, stengene som danner omkretsen i fagverk, i motsetning til de indre stengene, som kalles staver.



Gårdsnummer/bruksnummer, Registreringssystem for grunneiendommer. Gårdsnummer betegner den opprinnelige gården og bruksnummer de enkelte deler som denne er stykket opp i

H-

Hammer, til tømmerarbeid brukes en klohammer. Hammerhodet har en slagflate til å slå inn spiker med og en klo til å trekke dem ut med.



Halvstaff, list med tverrsnitt lik en halv sirkel

Hanebjelke, en horisontal bjelke som spenner mellom to sperrer i et sperrebind. Hanebjelkens funksjon er som regel å avstive sperrere for å hindre nedbøyning på grunn av taklast eller vindtrykk.



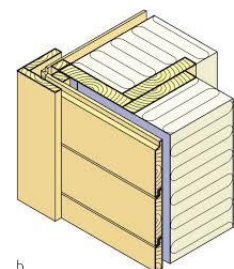
Hems, lite soveloft i en stue, åpent ut mot selve hovedrommet i stua.

Hevd, rettighet som aldri er bokført av myndighetene, men som har vært godkjent av alle gjennom en viss årrekke som en uskreven lov, og som derfor blir anerkjent som en lovlig rett.

Himling, takflaten inne i et rom. Himlingen kan være kledning av plater/panel på undersiden av takkonstruksjonen, bjelkelag av tre, eller overflatebehandlet underside av etasjeskiller av betong eller lettbetong.

Hjemmel, Hjemmel kan bety at man er eier eller på annen måte lovlig kan bruke en ting, for eksempel noe man har lånt eller leid. Den berettigede betegnes da som hjemmelshaver.

Hjørnekasse, Vertikale bord utenpå liggende kledning for å dekke avslutninger i hjørner



Hulkillist, vinkellist som har en langsgående skrå profil i bakkant som danner et hulrommet overgang.

Husbukk, er et fryktet og alvorlig skadedyr i hus. Det er larven til Husbukken som gjør skade på treverk. Sterkt malmet furu angripes mindre enn yteved og granvirke. Husbukken kan leve i mange generasjoner i trevirket, helt til det er totalt ødelagt. Over tid vil treverket bli totalt pulverisert.

Høvel, verktøy til utjevning av treoverflater. Opprinnelig var de fleste elementer i høvelen laget av tre, men på 1800-tallet begynte man å lage hele redskapet av jern, og dette er nå det mest vanlige.



Høvellast, trelast med høvlet glatt overflate som er plan eller er formet med forskjellige profiler.

Håndlist (håndløper), lister som er montert langs trapp, rampe eller vegg for å gi støtte og sikkerhet. Brukes også som ledelinje.

Håndsag, sag med bredt blad som smalner mot fri ende.



I-

Idealmål, brukes som begrep for den ideelle og mest egnede inndelingen av kledningsbord eller lekter uten å ta hensyn til inndeling.

Impregnering, innsette et materiale, for eksempel trevirke med en væske som verner det mot fuktighet, sopp, ild osv.

Impregneringsklasser, nordiske impregneringsklasser: Klasse M: Til maritimt bruk (i sjøvann), Klasse A: For bruk i jordkontakt, Klasse AB: For bruk over bakken, Klasse B: Vindusimpregnering

Infrastruktur, transportfunksjoner som betjener bygninger og byer, som veier, jernbane, vann - og kloakkledninger, elektriske kabler osv

Infiltrasjonstap, bygningers varmetap som skyldes luftskifte utenom ventilasjonsanlegget, dvs. luftlekkasje gjennom utettheter, fuger o.l.

Inneklime/innemiljø, begrepet inneklime omfatter først og fremst temperatur, luft, lys og lyd, men begrepet omfatter også psykologiske, sosiale og estetiske forhold.

Innvendig kledning, beskyttende og dekorativt sjikt av panel eller plater på vegger og tak.

Isolering, fellesbetegnelse på arbeidsutførelser ved byggearbeider og tekniske installasjoner som tar sikte på å bremse eller hindre fuktvandring, varmetransport, infiltrasjon av luft og utbredelse av lyd og støy.

Issprenging, oppbygging av is som sprenger på konstruksjonen og fører til bygningsskade



I-bjelker, fellesnavn for konstruksjonsbjelker med I-formet tverrsnitt. I-formen gir god materialutnyttelse ved bøyepåkjenning og høy styrke og stivhet i forhold til vekten.



J-

Jekking, teknikk for å løfte en konstruksjon for å kunne skifte ut skadede bygningsdeler som for eksempel bunnsvill.

Jernbinder, fagarbeider som kapper, bøyer og legger armeringsstålet på plass i forskalinger for vegger, gulv, søyler, trapper og fundamenter. Inngår som en del av betongfaget.

Jevnt fordelt last, dimensjonerende laster fordelt over et areal. For eksempel snølast på et tak.

Jonisk søyle, slank hellensk søyle som har dype riller, et tykt fotstykke og en utforming av den øverste delen som et sneglehus.



Justert skurlast, skåret trelast som er justert til korrekt mål etter tørking.

K-

Kabelpåvisning, nødvendig påvisning av strømførende og andre kabler i bakken før man kan igangsette gravearbeid

Kaldt loft, betegnelse på takkonstruksjon som er gjennomluftet og ventilert slik at den varme inneluften ikke får smelte is på taket. Temperaturen i kaldt loftet skal ideelt sett være lik utetemperaturen

Kalibrering, justering/innstilling av måleapparater ved å bruke standarder. Kalibrering skal gjøres regelmessig.

Kalkulasjon, beregning av kostnader av arbeidstimer og materialer for å kunne gi en forhåndspris til kunden. Resultatet av en kalkulasjon kalles en kalkyle.

Kamspiker, spiker med rundt tverrsnitt og en riflet overflate som gir større uttrekksmotstand enn vanlig spiker. Brukes bl.a. til å feste bygningsbeslag.



Kantbjelke, danner en ytre kant på tvers av et bjelkelag og avstiver hver bjelke

Kapillær sug, materialets evne til å trekke til seg fukt og transportere det oppover gjennom åpne porer i materialet.

Kapillærbrytende sjikt, skal hindre skadelig transport av vann fra yttersjikt eller fra grunnen. Som kapillærbrytende lag benyttes både grovporøse materialer, f.eks. grus eller

mineralull, og plast- eller gummifolier. I konstruksjoner over grunnen fungerer ofte en drenert luften spalte som kapillærbrytende lag.

Kapp- og gjær sag, innrednings sag for presise skråkappinger ved sammenføyninger av listverk o.l.



Karnapp, mindre del av et rom, skutt frem foran den gjennomgående yttervegg, gjerne rikelig forsynt med vinduer.



Kilrenne, renne langs skjæringslinjen mellom to sammenstøtende, skrå takflater (kil).

Kilsperre, sperre som ligger i skjæringslinjen i innvendig vinkel mellom to takflater.

Kinavipp, en populær betegnelse på takform som har en knekk i takvinkelen nederst på takbindet og utover gesimsen. Takformen beskrives også som svaitak og har sin opprinnelse fra Tyskland.

Kjedesag, sag med en bevegelig kjede utstyrt med sagtenner som skjæreredskap. På kjedesager som brukes til felling og kapping av trær, løper kjeden rundt et ovalt «sverd», drevet av bensinmotor eller elektrisk



Kjeller, helt eller delvis underjordisk rom, skulle opprinnelig danne et fukt- og varmeisolerende luftlag mellom grunnen og det ovenfor liggende gulv. Kjeller var spesielt aktuelt der fundamentene likevel måtte føres langt ned for å nå frostfri dybde. Generelt har kjeller dekket sekundære bruksformål i form av lagerrom, matbod, vaskerom m.m., men ved hjelp av moderne isolasjonsmaterialer og -metoder er det mulig å oppnå så gode varme- og fukttekniske forhold, at kjelleren også kan innredes med rom for varig eller kortvarig opphold.

Kjemisk anker, en to-komponent innfestning av bolt eller gjengestang i faste materialer.

Kjemsling, kort tverrbjelke mellom vekselbjelker i utveksling, spikerslag, mellom bjelkene. Brukes ved åpninger i bjelkelag (f.eks. for pipe), der bærebjelkene kappes og belastningene overføres, veksles, over til nabobjelkene.

Kjerneved, den eldre, innerste delen av veden i en trestamme. Den er trådt ut av funksjon som vannledende vev, inneholder derfor mindre vann, er mer holdbar enn den yngre veden (geiten) og er teknisk mer verdifull/bestandig. Hos enkelte treslag er kjerneveden gjennomtrukket av harpiksstoffer, f.eks. hos furu (alfuru).

Kledning, dekkende lag på vegger, gulv eller tak, f.eks. bordkledning. Fellesbegrep for bord eller plater som synlig flate på vegger og himlinger.

Klimaanlegg, oppvarmings-, kjølings- og ventilasjonsanlegg som gir fullstendig kontroll over lufttilstanden (temperatur, fuktighet, renhet) i lokalene som behandles. Hensikten kan være å oppnå behagelige forhold i oppholdsrom.

Knevegg, utgjør langveggen i et loftsrom hvor himlingen skråner ned mot langveggen. Har ikke full takhøyde og inngår ofte i en A-takstol.



Kondens, er væske dannet av en gass. Oppstår ofte på kalde overflater der fuktig luft nedkjøles til den ikke lenger klarer å holde på fuktigheten.

Konstruksjon, organisert kombinasjon av konstruksjonsdeler som er sammenføyd og dimensjonert for å bære laster og gi tilstrekkelig stivhet.

Koping, profilskjæring av listverk slik at de kan sammenføres i innvendige hjørner ut å gjæres.

Krabbelist, list som er tilskåret kledningens profil

Kryssfiner, er en type konstruksjonsvirke som er laget ved at tynne lag av finér er limt lagvis sammen. Vanligvis slik at fibre i hvert lag ligger 90 grader på hverandre.

Krymping, Det forhold at trevirket trekker seg sammen og får mindre dimensjoner når fuktigheten avtar ved uttørring av celleveggen. Krympingen setter inn når fuktigheten kommer under et visst nivå, fibermetningspunktet, som varierer etter treslag, men vanligvis ligger ved 25–30 % trefuktighet. Krympingens størrelse er bestemt av hvor langt under dette punktet uttørringen går.

Kubbing, planker festet på tvers av mellom bjelker i bjelkelag eller takverk for å hindre vridning av bjelker eller taksperrer

Kuldebro, parti av varmeisolert bygningsdel som har vesentlig dårligere isolasjon enn bygningsdelen for øvrig. Kuldebroer øker bygningens totale varmetap og kan også føre til problemer og skader.

Kuving, begrep som betegner det forhold at trelast buer seg i tverretningen av fibre ved uttørring.

Kvist 1., hard ved i trelasten som stammer fra en gren på stammen. Har ofte en rund eller oval profil og er mørkere i fargen.

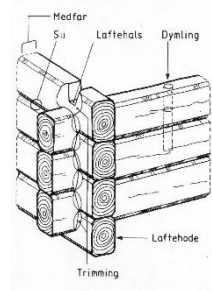
Kvist 2., et mindre tak oppbygg som ligger inne på takflaten. Kvisten kan ha ulike takformer.



L-

Labankdør, dørblad av labanker og skråbånd, med stående panel på en side.

Laft, **lafteverk**, veggkonstruksjon av liggende tømmer, der stokkene legges med rot- og toppenden vekselvis til hver sin side og holdes på plass ved sammenføyning i hushjørner og eventuelt ved tversgående vegger.



Lameller, Tynne skiver som limes sammen til laminerte konstruksjoner.

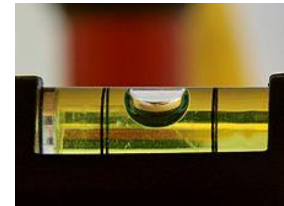
Lask, planke, bord, bygningsplate eller stålprofil for skjøting av en konstruksjonsdel

Laug, sammenslutning av håndverksmestere i lokale grupper med henblikk på å ivareta standens faglige, politiske og økonomiske interesser.

Lekt, trelast med tykkelse inntil 37 mm og bredde 75 mm

Lektepanel, utvendig stående kledning med over- og underligger av vekselvis bord og lekter.

Libelle, instrument for bestemmelse av horisontalplanet. Består av et svakt buet glassrør montert i et stykke tre, plast eller metall. Glassrøret inneholder væske, som regel eter, og en liten luftblære. Luftblæren stiller seg på det høyeste stedet i røret, og når instrumentet står horisontalt, skal blæren stå nøyaktig mellom to merker på røret.

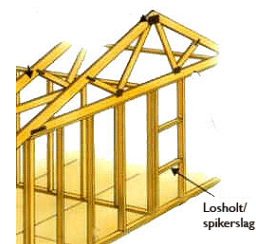


Liggende kledning, utvendig kledningsbord legges med omlegg eller fals horisontalt på fasaden.

Limtre, laminert trevirke i form av bjelker, buer osv.; fremstilt ved sammenliming av enkeltbord av 20–50 mm tykkelse der fiberretningen i alle elementer går tilnærmet samme vei. Enkeltbordene er ofte fingerskjøtt til meget store sammenhengende lengder.

Loddlinje, tyngdekraftens retning, den linje som angis av snoren til et fritt opphengt, stillehengende lodd. Loddlinjen står vinkelrett til den horisontale vaterlinjen.

Losholt, horisontale spikerslag i bindingsverk som forbinder stenderne og begrenser dør- og vindusåpninger.



Luftet kledning, ytterkledning som er lektet ut slik at det bak kledningen blir et ventilert luftrom.

Luftfuktighet, luftens innhold av vanndamp.

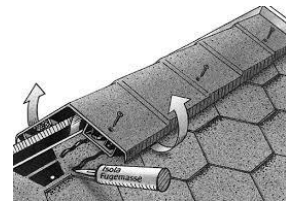
Lusekloss, trekloss som plasseres mellom underliggere på utvendig kledning for å hindre smågnagere i å komme inn i konstruksjonen. Brukes også ved bred panel for å hindre kuing.

Lydbøyle, fjærende stålbøyer til opphenging av himlingsplater i 30 x 48 trelekter. Reduserer trinn- og luftlyd i etasjeskiller.



Lydisolering, isolering av bygninger mot ulike former for lydforstyrrelser som luftlyd, strukturlyd, støy fra installasjoner, maskinvibrasjoner og fra utendørs støykilder. Kravene til lydforhold bestemmer i sterk grad valg av konstruksjonssystemer og byggematerialer. Utbedring av dårlige lydforhold kan være svært vanskelig, og får ofte store økonomiske konsekvenser.

Lysåpning, brukes for å angi mål på frie opplegg på bjelker eller avstand i bindingsverket for dør- eller vindusinnsetting.



Lyre, lufteavtrekkspipe eller luftekanal på tak.

Lærekontrakt, kontrakt som tegnes av lærling og lærebedrift og som må godkjennes av yrkesopplæringsnemnda i fylket for å være gyldig. Ved underskriving av kontrakten forplikter bedriften seg til å gi opplæring i henhold til læreplanen for det aktuelle faget og i henhold til den generelle læreplanen. Lærlingen er på sin side bl.a. forpliktet til aktivt å utnytte bedriftens opplæringsmuligheter med sikte på å bestå fagprøven ved læretidens slutt. I lærekontrakten angis også hva som er godkjent av praksis og utdanning. Et opplæringskontor kan tegne en lærekontrakt på vegne av én eller flere bedrifter.

M-

Mansardtak, saltak med brutte flater der de øvre deler har en slakere skråning enn de nedre, som kan være forsynt med vindusarker i forbindelse med loftsetasjen. Mansardtak kan være også være valmet eller halvvalmet, da brukes betegnelsene valmet mansardtak og halvvalmet mansardtak.



Marg, midterste delen av et tre. Den siden av kledningsbord som er nærmest marginen, kalles margside.

Massivtre, massive elementer i tre. Elementene er plater bygd opp av bord eller plank som blir satt på høykant og forbundet til hverandre med spiker, lim, dybler eller de blir trukket og holdt sammen av gjennomgående strekkstag.

Materialstrekker, et ikke eksisterende verktøy som lærlingen eller andre ufaglærte får beskjed om å bruke når de har kappet materialer for kort.

MDF, et halvhardt trefiberprodukt som brukes til plater, listverk m.m.

Meddrag, opprinnelig merkelinjen som avtegner formen av underliggende stokks overkant på neste stokks underkant ved lafting av tømmervegger. Uttrykket brukes også generelt om avmerking for tilpasning av panelbord, kledningsplater o.l. mot tilstøtende bygningsdel.

Megler, Stolpe som danner avslutningen av et rekkverk

Mekanisk avtrekk, vifter som transporterer luft og sørger for god ventilasjon.

Meterstokk, sammen fellbar måleverktøy i 1 eller 2 meters lengde og er inndelt i millimeter, centimeter og meter. Enkelte har også angitt tommer som er en eldre måleenhet.



Mineralull, fibermateriale som bl.a. benyttes til varmeisolering av bygningskonstruksjoner. Mineralull lages av stein (steinull) eller glass (glassull), som smeltes og overføres til fiberform. Fibermassen tilføres et bindemiddel og presses til matter eller plater med densitet og stivhet tilpasset bruksområdet. Mineralull er det mest brukte varmeisolasjonsmateriale.

Modulsystem, er et system som brukes i byggebransjen der 1 modul er 100 millimeter, betegnes 1 M. Modulsystemet blir også brukt ved målsetting på tegninger, da blir 600 millimeter skrevet som 6 M. Byggevarer, plater og isolasjon er tilpasset senteravstand 6 M = 600 millimeter dermed legger man ofte stendere i vegger, takstoler og bjelker i golvene med senter-avstand 6 M for å gjøre det enklere.

Muggsopp, samlebetegnelse på ulike sopper som lever av å bryte ned organisk materiale. Muggsopp vekst er vanlig å se tidlig ved en fuktskade.

Møne, takrygg, skjæringslinje mellom to takflater som herfra skråner nedover til begge sider.

Mønekam, kantstilt bord eller planke som er festet langsetter mønet på et hus og som mønetekkingen er festet til, f.eks. mønepanner av tegl.

N-

Nabovarsel, i forbindelse med innsending av byggemelding, byggesøknad, søknad om deling eller bruksendring av en eiendom skal naboer og gjenboere varsles om byggearbeider. Dette skjer på et eget skjema. Fristen for å komme med merknader til søknader er vanligvis to uker.

Naturlig avtrekk, er basert på at varm luft er lettere enn kald luft og stiger til værs gjennom kanaler over tak fra kjøkken, bad og wc. Denne såkalte "skorsteinseffekten" skaper et undertrykk i huset. Den nødvendige friskluften slipper inn gjennom utettheter, og gjennom åpne ventiler og vinduer.

Nedfallsgrat, gratsperre i valmet vinkeltak med to ulike takhøyder. Nedfallsgraten danner forbindelsen mellom de to mønelinjene.

Nedlekting, lekter i himling som ligger av taksperrer, takstoler, bjelkelag, dekker eller er festet til lydbøyler e.l.



Nedløp, leder vannet ned fra takrenne ned til bakke nivå og hindrer vann fra nedbør i å sprute på fasaden

Nivellering, en nøyaktig høydemåling. I forhold til et felles horisontalt nivå bestemmes høydeforskjellen mellom to eller flere punkter, hvor man ønsker å kjenne absolutte eller relative høyder.

Norsk standard, en fellesbetegnelse på nummererte serier som utgis av Standard Norge med sikte på å samordne og forenkle regler og utførelse innen ulike fagfelt

Not og fjær, betegnelse på høvlet trelast der sidekantene, evt. også i enden er frest slik at bordene kan settes inn i hverandre. Fjæren som går utover, skal passe inn i noten på sidebordet, og skal sikre at bordene blir liggende i ønsket nivå i forhold til hverandre.

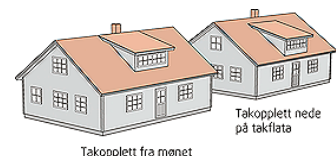
Nyttelast, belastninger på konstruksjonene som skyldes bruken av konstruksjonene f.eks. last fra personer, maskiner, tekniske installasjoner, inventar og kjøretøyer.

O-

Omlegg, brukes som betegnelse når to konstruksjonsdeler legges med et overlapp ofte for i hindre vanninntrenging ved kappilærsug.

Oppleggsflate, kontaktflaten mellom understøttende bærekonstruksjon og lastbærende bjelke.

Opplett, takoppbygg med en skrå takflate som i øvre kant går over i hovedtaket. Opplett har samme fall men mindre takvinkel enn hovedtaket.



Overblading, eldre skjøtemetode for trevirke i grovere dimensjoner, også kalt bladskjøt. Den enkleste form for overblading er «på halv ved». Det var vanlig å utføre overblading med haker eller svalehale for å oppta strekkpåkjenninger



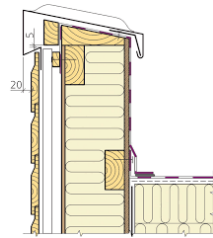
Overflatebehandling, ulike metoder for å gi overflater et annet utseende eller for å hindre nedbrytning. Eksempler på overflatebehandling er maling, sandblåsing, luting, fornikling, forsølving, fosfatering.

Overskap, vegghengt skap som inngår i kjøkkeninnredningen. Skapet henger gjerne over et benkeskap som står på en sokkel

P-

Panel, kledning utvendig på vegger og innvendig på vegger og i himling.

Parapet, en lav vegg, brystning, som beskytter mot fall fra en høy konstruksjon. På flatt tak kan fasaden føres opp over takflaten og danne en beskyttende vegg rundt taket. Dette kalles et parapettak.



Parkettgulv, gulvbelegg med slitesjikt av tre; produseres både som massive og laminerte parkettstaver eller parkettbord. Staver er gjerne av massivt hardtre, og overflaten består av et trestykke. Parkettbord er gjerne noe større elementer med en kjerne av kryssfiner, og overflaten er satt sammen av flere parkettstaver.

Pascal, enhet for måling av trykk og trykkforskjeller. Brukes i forbindelse med måling av tette konstruksjoner.

Passivhus, betegnelsen passivhus skyldes at man tar i bruk mest mulig passive tiltak for å redusere energibehovet, f.eks. ekstra varmeisolasjon, ekstra god tetthet, passiv utnyttelse av solvarme, kuldebrofrie ytterkonstruksjoner, superisolerte vinduer, balansert ventilasjon med høyeffektiv virkningsgrad. Videre benyttes ulike varmegjenvinningsystemer som solvarmekollektor og jordvarmekollektor. For å kunne kalles et passivhus må følgende to hovedkriterier oppfylles: 1. Beregnet årlig energibehov til romoppvarming må ikke overstige 15 kWh/m² per år. 2. Maksimale effektbehov til romoppvarming må ikke overstige 10 W/m².

Pergola, byggverk av stolper eller søyler overbygd med stokker eller bjelker lagt med åpne mellomrom, som regel beregnet på å bli overgrodd av slyngplanter. Kan tjene som lysthus eller omramming av en hagegang.

Pilar, er en frittstående og trykkbelastet konstruksjonsdel som bærer en overbygning. Brukt som understøtter for brudekker, kjellerløse hus, verandaer m.m.



Plan- og bygningsloven, gjelder for byggeprosjekter og har bestemmelser som omfatter planlegging, kontroll og godkjenning av byggevirkosomhet. Den har en plandel og en bygningsdel.

Plank, trelast med tykkelse minst 38 mm og bredde minst 75 mm

Planbestemmelse, utfyllende bestemmelser til kommunens areal- og reguleringsplaner. Planbestemmelser gir mer detaljerte føringer for arealbruken, og utfyller og presiserer de arealformålene som angis i areal- og reguleringsplanen.

Planløsning, en inndeling av rom og inventar en bolig eller bygg rom og inventar med en beskrivelse av hvert enkelt roms funksjon.

Plastfolie, brukes som betegnelse på en diffusjonsperre av plast.

Plateheis, verktøy for sikker, enkel og ergonomisk montering av plater i himling.

Plattformgulv, dekke av bærende gulvplater på bjelkelag som gir en god arbeidsplattform for oppføring av bindingsverksvegger.



Prekapp, materialer forhåndskappes i nøyaktige lengder etter tegning og kapplister. Kan leveres på byggeplassen sortert, buntet og merket.

Prøvenemnd, personer som er oppnevnt av fylket til å bedømme svennprøve. Prøvenemnda skal være partssammensatt og består gjerne av en arbeidstaker og en arbeidsgiver.



Pulttak, tak med bare én skrå flate.

Pusshøvel, liten høvel for mindre oppretting og glatthøvling av tre.

Påbygg, vertikal utvidelse av bygningen. Utføres ved å bygge opp over eksisterende tak for å utvide boligen med eksempelvis ytterligere 1 etasje.

R-

Radon, en radioaktiv gass som først og fremst tilføres innemiljø fra berggrunn og jordsmonn under huset. Radon er en edelgass og et naturlig ledd i nedbrytingen av uran. Spaltingsproduktene kan hope seg opp i lungene i form av små, radioaktive partikler. Dette fører til økt risiko for lungekreft, spesielt for røykere.

Radonsperre, membran duk som legges mot grunnen for å hindre innsig av radongasser.

Raft, betegnelse på overgangspartiet mellom ytterveggen og tak på husets langside.



Raftepapp, produkt av papp som sikrer lufting mellom undertak og isolasjon ved lufting ut i gesims og inn til kaldt loft under.

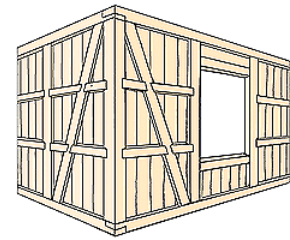
Randsoner, betyr overganger og brukes gjerne om overganger/endringer i en takkonstruksjon som definisjon på en kritisk sone i forbindelse med vindkrefter. Det er ofte skjerpede krav til innfestning av beslag og takteking i randsoner utføres.



Reguleringsplan, innenfor kommunal planlegging, en plan som fastsetter vilkårene for arealbruk og bebyggelse innenfor et nærmere avgrenset område. Den består av et kart med tilhørende bestemmelser.

Rehabilitering, utbedring, istandsettelse og modernisering av eldre boliger

Reisverk, tidligere mye brukt veggkonstruksjon av tre som opprinnelig bestod av stående planker i åpningene i et rammeverk. Konstruksjonen ble bl.a. brukt i mange av våre stavkirker. Senere ble reisverk bygd uten stolper slik at plankene ble bærende mellom underramme (svill) og overramme. I nyere tid ble reisverkveggen kledd både ut- og innvendig med papp og panel.



Rekker, Trelast i dimensjon 3875 millimeter tykke og 3875 millimeter brede.

Rekkverk, er ment å brukes ved at hånden griper tak i rekkverket og sikrer en stabilt gange opp eller ned en trapp. Kan også være montert som avslutning på en forhøyning, balkong eller rampe for å hindre fall og ulykker.



Relativ fuktighet, mål på hvor mye vanndamp det er i luften, angis gjerne i prosent i forhold til hvor mye vanndamp luften maksimalt kan holde ved den aktuelle temperatur, dvs. den vanndamp som svarer til metning.

Repos, horisontalt plan i et trappeløp. Repos brukes ofte i forbindelse med endring av retning i en trapp.

Reparasjon, det å gjøre et delprodukt eller en bygningsdel funksjonsdyktig uten hel utskiftning.

Restaurering, å bringe en bygning eller anlegg tilbake til en tidligere utførelse.

Rettholt, bord, helst hølvet, som er så rettlinjert og stivt at det kan brukes som en lang linjal på byggeplassen for oppmerking og kontroll av planhet og lodd. Brukes gjerne sammen med et vater.

Rettskive, verktøy ofte aluminium for å kontrollere og merke linjer som skal være loddrette eller vannrette. Rettskiven kan ha en libelle ellers kan den brukes sammen med et vater. Brukes ofte til stein og murerarbeider i stedet for en rettholt.



Ribord, kantstilt horisontalt bord spikret til vertikale stolper. Benyttes som opplegg for horisontale bjelker eller plater, og brukes til stillasbygging. Tidligere ble ribord også brukt i toetasjes bindingsverkhus der de understøttet bjelkelaget som ble spikret direkte på stenderne uten kantbjelke.

Rigg, provisoriske bygg, anlegg og konstruksjoner som er nødvendig for å kunne drive et bygge- og anleggsarbeid. Plasseringene tegnes ned på et situasjonskart som kalles riggplan.

Ringmur, sammenhengende grunnmur som danner vegger i en kjeller.

Rotterumpe, sag som er en mellomting mellom et bor, en rasp og en sag.



Rubank, langhøvel av tre eller stål. Brukes til planhøvling av større flater og til kanter som skal sammenlimes.

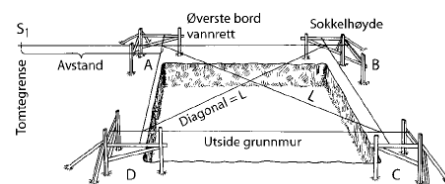
Rupanel, høvlede og glattpløyde bord grovsortert ofte med synlig vannkant og kvisthull. Brukes som bærende taktro, gjerne som direkte underlag for primærtekkingen. Blir også brukt som underlag for andre plater på vegger og himling.

Råbygg, en bygnings bærende konstruksjoner uten kledninger og overflatebehandling.

Råte, betegner nedbrytningen av organisk materiale på grunn av soppangrep. Det er særlig bygningsmaterialer og konstruksjoner at råte forårsaker stor skade. Soppen produserer enzymer som bryter ned vedens bestanddeler, noe som dels fører til bygningsskader.

S-

Saling, stativ som plasseres fast på grunnen utenfor utgravingen på en byggetomt og som benyttes for fastlegging av posisjonen for akser eller punkter i bygget.



Saltak, tak med fall til to sider av en bygning, vanligvis langsidenes.

Sd-verdi, måleenhet for vanndampmotstanden til et materialsjikt. Verdien angir hvor tykt lag med stillestående luft det må til for å ha samme diffusjonsmotstand som materialsjiktet. Benevnes i antall meter.

Setning, sammensynkning eller svikt i materialer, konstruksjoner eller byggegrunn. Setningskader på materialer kan skyldes krymping p.g.a. tørking eller deformering p.g.a. overbelastning. Setning i byggegrunn kan skyldes endret grunnvannsnivå eller at massen under bygningen blir sammenpresset. En viss setning kan forventes det første året etter nybygging.

Shingel, takpapp som er formskåret for å etterligne takstein og som brukes til tekking av skråtak.

SINTEF Byggeforsk, selskap opprettet 1. januar 2006 ved sammenslåing av Norges byggforskningsinstitutt og SINTEFs bygg- og anleggsrelaterte deler. Det er et av de største byggforskningsinstituttene i Europa. Selskapet er heleid av SINTEF. Bl.a. tester de ut og presenterer løsningsforslag til utførelse i form av preaksepterte løsninger og utfører funksjonstester av produkter i byggevarehandelen.

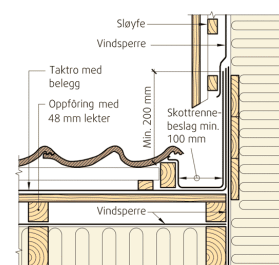
Siporex, et produktnavn på en gassbetong / porebetong som produseres i blokker av ulik størrelse. Også kalt Ytong.

Situasjonskart, kart som i grunnriss viser innbyrdes beliggenhet av utvalgte objekter. Brukes ofte som kartbilag i byggesaker, enklere reguleringsaker m.v.

Situasjonsplan, oversiktsplan som vedlegges søknad om byggetillatelse. I de fleste kommuner er situasjonsplanen et utsnitt av det offentlige kartverket i målestokk 1:1000 eller 1:500, der de bygninger og anlegg det søkes byggetillatelse for, er tegnet inn og målsatt for å vise deres forhold til eksisterende omgivelser.

Skjærspenning, i et stivt, elastisk legeme den spenning som oppstår ved tverrbelastning. Spenningen kan føre til deformasjon eller brudd på tvers av materialet parallelt med den belastende kraftens retning.

Skottrenne, renne for bortledning av vann i skjæringslinjen mellom takflate og takoppbygg, pipe eller mellom tekking og vindski.



Skrutvinge, en U-formet bøyle av tre eller stål med en skruespindel gjennom enden på det ene benet. Benyttes til å presse sammen deler som skal limes, sveises, eller til å holde fast deler som skal bearbeides.



Skurlast, materialer som fremstilles direkte fra tømmerstokken eller ved vider kløyving eller splitting. Skurlast kan være skarpkantet eller gjennomskåret, dvs. at stokkens opprinnelige kanter ikke er fjernet.

Slagregn, regn med vannrett bevegelse; horisontalkomponenten av skrått innfallende regn. Slagregn opptrer når vind og regn forekommer samtidig, og er viktig å ta hensyn til ved utforming av ytterveggkonstruksjoner og fuger i disse. Veggløsninger som fungerer godt i slagregnfattige strøk, kan være helt ubrukbare i områder med stor slagpåkjenning.

Slagretning, beskriver hvor dørbladet svinger når en dør åpnes.

Sluk, avløpsventil for spillvann i golv og for regnvann på flate tak eller balkonger.

Sløyfe, Tynn trelist, dss. underlekt(e). Sløyfer legges under taklektene på tvers av disse for at vannet skal kunne passere fritt under lektene.

Smarthusteknologi, en samlebetegnelse for informasjons- og kommunikasjonsteknologi (IKT), anvendt i boliger, der de ulike komponentene kommuniserer med hverandre via et lokalt nettverk. Teknologien kan brukes til å overvåke, varsle og utføre handlinger etter valgte kriterier. Teknologien kan blant annet styre lys, varme, dører og andre deler av huset gjennom digitale eller mekaniske enheter og gjøre boligene mindre energikrevende, sikre mot brann og fuktskader og gi beboerne større trygghet og selvstendighet.

Snekker, en yrkesbetegnelse for en som lager vinduer, dører, trapper, innredninger og møbler. Dessverre brukes også betegnelsen feilaktig på den som setter opp hele huset.

Snitt, tegning som gjengir en tenkt bildeplan gjennom en bygning eller en del av en bygning. Snittegninger i ulike målestokker brukes, i likhet med plantegninger, som arbeidstegninger ved utførelsen av byggearbeider.

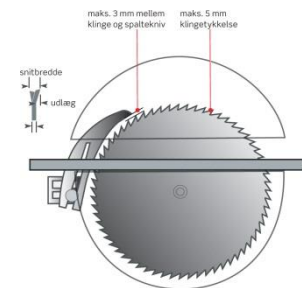
Snusirkel, område innenfor en sirkel som gjør det mulig for en rullestol å snu 360°.

Snøfanger, forhøyninger eller oppbygg på tak som skal forhindre snøras fra taket. Både rekkverk nederst på takflaten og enkeltstående forhøyninger spredt ut over takflaten brukes som snøfanger.

Sortering, klassifisering av ulike kvaliteter av materialer (f.eks. 1., 2. sortering).

Spaltegolv, bærende undergolv på tvers av gulvbjelkene av justerte forskalingsbord som underlag for lamellparkett eller gulvbord. Brukes gjerne ved legging av vannbåren varme. Begrepet er også brukt om gulv med spalteformede åpninger mellom planker av armert betong, brukes i husdyrrom for sauer, storfe og griser. Letter renholdet ved at gjødsel og urin faller eller tråkkes ned i gjødselkjelleren.

Spaltekniv, sikkerhetsinnretning på sirkelsager som splitter materialet en skjærer og forhindrer at det kniper og bremser rotasjonen.



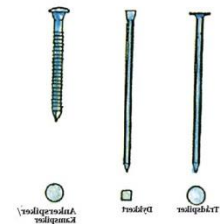
Sperrefot, den nederste delen av taksperren som går ut i gesimsen. Gjerne synlig og profilskåret eller en del av en kledd gesimskasse.

Sperrebind, to taksperrer som er festet til hverandre i toppen/mønnet.

Sperreplan, en plantegning som viser plasseringen av taksperrene.

Sperretak, takkonstruksjon bygget opp av taksperrer som spenner fritt fra mønet til yttervegg. På saltak med mønet i husets midtlinje, er alle taksperrene like lange.

Spiker, brukes til å binde sammen deler av treverk. Fremstilles i spikermaskiner enten med smivarmt eller kaldt råmateriale i form av tråd eller plater av bløttstål. Hodet blir stuket opp. Spiker for utendørs bruk er forsinket. Føres inn med en hammer eller med en spikerpistol.



Spikerslag, en del av bindingsverket / konstruksjon som har til funksjon å sikre innfestning for bygningsdeler senere i produksjonen.

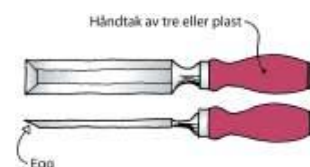
Det kan være ulike paneler, kledningsbord eller kjøkken- / baderomsinnredninger. Spikerslaget festes da gjerne horisontalt og vinkelrett på stendere.

Sponplate, et trebasert platemateriale som fremstilles av trepartikler (spon, sagflis) som påsprøytes lim, strøs ut til en matte og presses til plater under høyt trykk (1500–3000 kN/m²) og høy temperatur (150–220 °C).

Sprøytebetong, metode for påføring av betong på overflater. Ofte brukt for sikring av fjelloverflater f.eks. i veitunneler og veiskjæringer. Det er også vanlig å bruke sprøytebetong til støp av vegger og andre konstruksjoner mot ensidig forskaling.

Steinull, isolasjonmateriale. Mineralull som ramstilles av stein som smeltes, fibreres og tilsettes bindemiddel og impregneringsstoffer.

Stemjern, redskap som brukes til å fjerne deler av trevirke for eksempel lage hull eller forsenkninger.



Stempling, forsterkning, avstivning eller støttevegg. Innen husbygging brukes det ofte som en midlertidig forsterkning ved fjerning av bærende konstruksjoner frem til ny permanent bæring er opprettet.

Stender, vertikal trestolpe i bindingsverkskonstruksjoner. En del av bindingsverket.

Stikkbjelke, bjelke hvis ene ende ikke hviler på vegg, men er festet til en vekselbjelke. Brukes ved trappeåpninger o.l.

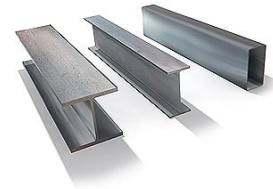
Stikksag, håndsag med smalt, tilspisset blad og krumt håndtak. Finnes også som elektrisk stikksag.



Stokkmaur, skadeinsekt som kan angripe trevirke i hus.

Stubbeloft, undergulv av bord som spenner mellom bjelkene i en etasjeskiller av tre. Stubbeloft ble tidligere brukt som underlag for isolasjonsfyll som leire eller sand. I dag isoleres etasjeskillene stort sett med mineralull mellom bjelkene.

Stålbjelke, bærende konstruksjons del av stål. Understøtter eller legges skjult i bjelkelag.



Sutak, (subord), opprinnelig betegnelse for takteking med bord av tre. Bordene ble lagt parallelt med mønet og slik at hvert enkelt av dem ble overlappet av bordet ovenfor. Sutak brukes nå også om ikke-bærende undertak av fiberplater hvor de stive taktekkingsmaterialene blir båret av lektere el.l.

Svelling, volumøkning som følge av at et materiale absorberer en væske.

Svennebrev, vitnesbyrd om bestått svenneprøve etter endt utdanning. En som har svennebrev kalles faglært i sitt fag.

Svenneprøve, ferdighetsprøve i håndverksfag. Omfatter prøving i utførelse av et fagarbeid (praktisk prøve) og en teoriprøve. Den praktiske prøven består av tre deler: en planleggingsdel, en gjennomføringsdel og en dokumentasjonsdel (egenvurdering/oppsummering). Kandidaten skal levere et fullverdig salgbart produkt eller en fullgod tjeneste. Læringer skal meldes til den prøve som ligger nærmest utløpet av læretiden.

Svill, opprinnelig nederste stokk i en laftevegg. Brukes nå om bjelken som er lagt på grunnmuren for opplagring av gulvbjelkene.

Søyle/ stolpe, frittstående, vertikalt bygningsledd med rundt tverrsnitt og bærende funksjon.

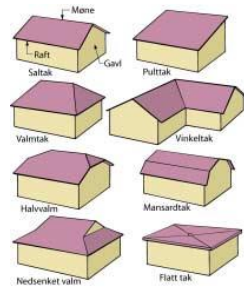
Såle, fundament under ringmuren for en bredere fordeling av trykkpåkjenningene fra bygningen mot grunnen.

T-

Tak, Utvendig overdekkende element på bygninger.

Takformer, ulike typer takløsninger valgt ut i fra estetikk og funksjon.

Takstol, en selvberende konstruksjonsdel som er en del av den bærende konstruksjonen og bindingsverket til taket. Kan også leveres med ferdige knevegger for loftsrom. Takstolen overfører kreftene fra takflaten til ytterveggene.



Taktekking, takets klimaskjold utført med et vanntett og vannavledende materiale tilpasset takets vinkel. Eksempler på taktekkinger er blikk, takstein, takpapp, shingel, bordkledning, torv m.m.

Taktro, kledning på utsiden av den bærende takkonstruksjonen som gir underlag og feste for taktekkingen. Taktro var opprinnelig av trebord. Nå brukes både pløyde bord, fuktbestandige sponplater og vannfast limt kryssfiner som taktro.



Telehiv, frost i jord og fyllmasser fører til at grunnen hever seg. Fører til skade på veier, murer, plasser og bygg.

Terrasse, et planert område på bakkenivå, på tak av bygning eller deler av bygning, som er plassert ved fasaden. Terrasse er et fransk ord som har sin opprinnelse i det latinske terra som betyr jord. Området er gjerne avgrenset av støttemur eller brystning. En terrasse kan også ha et dekke av tre, stein eller betong.



Tettesjikt, en tett konstruksjonsdel som skal hindre gjennomtrengning av luft, fukt eller vann.

Tilbygg, horisontal utvidelse av bygningen. Det nye byggverket slutes tett med eksisterende bygg ved en av husets fasader. Viktig å opprettholde bærende funksjoner når det lages åpning i eksisterende vegg for tilgang til tilbygget.

Tilfarer, vanlig betegnelse på trelast som benyttes ved oppretting av betonggulv, som underlag og spikerslag for et påliggende tregulv. Oftest 36–50 mm tykk, 75–100 mm bred.



Tilgjengelig boenhet, egenskap ved den fysiske utforming av bygget og utemiljø som sikrer mennesker med funksjonsnedsettelse atkomst og bruk ved egen hjelp.

Tiltak, er omtalt i plan- og bygningsloven. «Med tiltak etter loven menes oppføring, riving, endring, herunder fasadeendringer, endret bruk og andre tiltak knyttet til bygninger, konstruksjoner og anlegg, samt terrenginngrep og opprettelse og endring av eiendom. Som tiltak regnes også annen virksomhet og endring av arealbruk som vil være i strid med arealformål, planbestemmelser og hensynssoner.»

Tiltakshaver, fellesbetegnelse på den enkeltpersonen, institusjonen, organisasjonen eller foretaket som tiltaket utføres på vegne av (byggherre), eller som står for gjennomføringen av et bygge- eller anleggstiltak.

Tiltaksklasse, oppgaver knyttet til tiltak skal inndeles i tiltaksklasse 1, 2 eller 3 innenfor ett eller flere fagområder basert på kompleksitet, vanskelighetsgrad og mulige konsekvenser mangler og feil kan få for helse, miljø og sikkerhet.

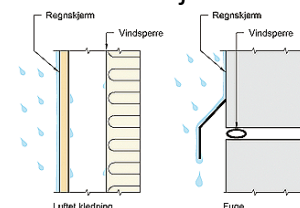
Toleransekrav, tillatte avvik i lengde, retning eller form i forbindelse med bygningskomponenter og byggearbeider. I Norsk Standard NS 3420 er det angitt vanlige toleranseklasser for forskjellige typer byggearbeid.

Toppsvill, horisontal overramme på toppen av stenderne i en bindingsverksvegg.

Torvtak, takteking som opprinnelige bestod av et undertak (taktro), et lag bjørkenever med kraftig overlapp i alle skjøter og torv. I dag bygges torvtak uten bjørkeneveren som er erstattet med et fuktbestandig tettesjikt, ofte i form av spesielle plastplater utstyrt med knaster eller riller som holder torven på plass og gir en viss lufting.

To-trinns tetting, metode for regn- og vindtetting av de fleste ytterkonstruksjoner.

Metoden består i at tettingen skjer i to sjikt. Gjerne regn- eller fukt tetting i ytre sjikt, mens vindtetting i indre sjikt.



Trappnese, forkant på et trappetrinn.

Tregulv, gulv av massive gulvbord i gjennomgående tre, sammen ført med not og fjær. Bordene skrur til eller limes til underlaget. Bordene skal helst kunne bevege seg fritt i forhold til hverandre.

Trinnlyd, lyd i bygninger som oppstår ved at fottrinn o.l. setter bygningskonstruksjonene i svingninger.

Trykkfasthet, et materiales evne til å motstå trykkbelastning.

Trykkimpregnering, er kjemisk beskyttelse av trevirke mot sopp- og insektskader. Hele den gjennomtrengelige delen av trevirket, for eksempel yteveden i en furuplanke, blir

impregnerert. Det er bare furu av bartreslagene som lar seg trykkimpregnere 100 %. Cellene i granvirke er så tette at trykkimpregneringsvæsken ikke trenger igjennom.

Tømmerforbindere, taggede skiver som brukes sammen med gjengebolter og muttere for optimale sammenføyninger.

Tømrer, faglært yrkesutøver som bygger og monterer ulike typer trekonstruksjoner. Sentrale arbeidsområder er konstruksjons- og innredningsarbeid i bygninger i tre, mur, stål eller betong, produksjon og montering av elementer, moduler og innredninger, lafting og rehabilitering og vedlikehold av bygninger.

U-

Uavhengig kontroll, med uavhengig kontroll jfr. plan- og bygningsloven menes at det blir gjort en 3. partskontroll av arbeider innenfor et definert ansvarsområde i prosjekterings- og/ eller utførelsesfasen. Omfang og innhold av slik kontroll besluttes av tiltakshaver, dog innenfor de gjeldende minstekrav definert som "obligatorisk uavhengig kontroll", samt eventuelle tilleggskrav fra kommunen.

Undergulv, bord eller plater på bjelkelag som underlag for golvebelegg.

Underlagspapp, fiberduk eller asfaltbelagt papp som er beregnet til underlag for takpapp eller tekking med takstein, skifer o.l.

Undertak, taktro, et tettesjikt som danner underlaget for taktekkingen. Ulike undertak kan deles inn i tre typer: Bærende taktro med tettesjikt, forenklet undertak over luftespalte, eller kombinert undertak/vindsperre av trefiberplater, kartongplater og rullprodukter.

Universell utforming, vil si å planlegge omgivelser, adkomst, utemiljø, produkter, offentlige bygg og tjenester slik at de kan brukes av så mange mennesker som mulig. Hensikten er å oppnå like muligheter til samfunnsdeltakelse og motvirke diskriminering på grunnlag av nedsatt funksjonsevne. Universell utforming omhandler det offentlige rom, mens i en boenhet snakker vi om tilgjengelighet.

Utforing, bord eller plate som festes i karmen på bygningskomponenter som vinduer, dører, ventiler. Utforingens funksjon er å utligne forskjell i tykkelse mellom karmen og veggen den er montert i.



Utkraging, når en horisontal bjelke strekker seg utover en grunnmur eller oppleggspunkt. Bjelken er bare festet ved en ende. Bjelken stabiliseres av vekten av veggen eller innfestningen i motstående ende. Den delen som strekker seg fritt kalles fritt bærende.

Utveksling, åpning i bjelkelag eller tak for gjennomføring av pipe eller trapp.

U-verdi, betegnelse for varmegjennomgangstallet for en bygningsdel, angir varmegjennomgangen per m² ved en temperaturforskjell på 1 °C fra luft til luft over bygningsdelen. U-verdien karakteriserer bygningsdelens varmeisolasjonsevne og angis i W/m² °C. Teknisk forskrift til Plan- og bygningsloven setter krav til U-verdi for ytterkonstruksjoner i bygninger.

V-

Valmtak, takform med fire takflater som har fall mot ytterveggene.

Vange, et sidestykke som bærer trinnene i en trapp.

Vannrett, er horisontalt er vinkelrett på linjen som viser tyngdekraftens retning (loddelinjen)

Varmegjenvinner, innretning i et ventilasjonsanlegg som overfører varmeenergi fra avtrekksluft med høy temperatur til tilført luft med lavere temperatur.

Vater, forkortelse for et vaterpass, apparat med to innebygde libeller. Den ene ligger parallelt med den lengste sidekanten og viser når denne er horisontal (i vater). Den andre står vinkelrett på sidekanten og viser når denne er vertikal (i lodd).



Vekselbjelke, bjelke som legges på tvers av bjelkelagets retning ved åpninger som er større enn bjelkeavstanden. Vekselbjelken er opplegg for bjelkene som blir brutt av åpningen (stikkbjelker), og overfører oppleggskreftene fra disse ut til åpningens sider.

Ventilasjon, luftfornyelse i oppholdsrom. Med ventilasjonsanlegg kan man kontrollere fuktighet, temperatur og forurensningsgrad i et rom, alt etter hvor omfattende anlegget er. Et moderne ventilasjonsanlegg er alltid utstyrt med automatisk regulering. For større ventilasjonsanlegg kan reguleringsutstyret bli meget omfattende.

Veranda, åpen eller overbygd oppholdsplass som tilbygg til hus. Tak kan være understøttet av stolper. Verandaen kan være lukket av glass (glassveranda)



Verneutstyr, utstyr eller innretninger til bruk for arbeidstagere som vern mot ulykker og skader. Arbeidsmiljøloven av 4. feb. 1977 pålegger både arbeidsgiver og arbeidstager plikt til å påse at godkjent verneutstyr blir benyttet der det ansees nødvendig. Det er Arbeidstilsynet som stiller krav til det personlige verneutstyret. Det utstyret som omfattes av godkjenningsordningen er bl.a. hørselvern (øreklodder, propper, o.l.), hodevern (hjelm), vernefottøy, øyevern (briller, ansiktsskjerm), åndedrettsvern (masker, friskluft- el. trykkluftapparat) og sikkerhetsbelter m/line.

Vindavstivning, avstiving av bygningskonstruksjoner slik at horisontalkrefter fra vindpåkjenninger kan opptas og føres ned til grunnen. Plater eller skråbånd benyttes gjerne som vindavstivning i bindingsverkhus, mens plass-støpte trappehus eller spesielle skive-elementer benyttes i betongelementbygg. I ramme- eller fagverkskonstruksjoner av stål eller tre blir vindkreftene ofte tatt opp med spesielle vindfagverk.

Vindfang, lite rom foran eller innenfor inngangsdør for å «fange vinden», dvs. tjene som sluse for vind og kulde.

Vindski, kantbord som avslutter og beskytter taktekkingen i gavlen, i eldre tider ofte dekorativt utformet.

Vindu, lysåpning i husets yttervegg. Med vindu forstår man nå som regel en selvstendig konstruksjon bestående av den omfattende vinduskarm, evt. oppdelt av vindusposter, alle med fals for innsetting av hengslede vindusrammer, som igjen kan være oppdelt av tynnere sprosser. Oftest er konstruksjonsmaterialet tre, men stål, aluminium og plast brukes også.

Vinkel, til tømrerarbeid brukes faste og stillbare vinkler. Faste vinkler brukes til å merke opp og kontrollere ved kapping av planker og bord i 90 grader. Stillbare vinkler brukes både til å merke og til å måle opp stumpe og spisse vinkler.



Vinkelsliper, er et verktøy som brukes til for eksempel kapping, sliping, rubbing og rustfjerning av emner i forskjellige slags materialer. Vinkelslipere kan drives av en elektrisk motor, en bensinmotor eller trykkluft. Motoren driver en aksling hvor det er montert en slipeskive som kan byttes når den slites ut. Vinkelslipere har typisk en justerbar beskyttelseskant og et sidehåndtak slik at den kan holdes med begge hender. Det finnes et utall forskjellige skiver til forskjellige materialer og anvendelser, slik som kutteskiver, slipeskiver, stålbørster og poleringskluter.

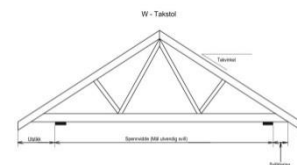


Våtrom, fellesbetegnelse for vaskerom, bad og dusjrom.

W-

Weatherboards, utvendig falset liggende kledning med skrå overflate.

W-takstol, betegnelsen på et takbind / takstol som har staver formet som en w.



Y-

Yteved, den ytre lysere delen av veden i en trestamme

Ytterdør, husets inngangsdør.

Yttervegger, betegnelsen på bygningens vegger som skiller bomiljøet fra utemiljøet

Ø-

Øks, verktøy med en skjærende egg (sjeldnere to) som er montert på et skaft. Eggen er formet som en kile for å bite inn i og drive fra hverandre materialer av tre el.l. Selve øksehodet formes etter formålet og fremstilles ved støping, pressing, valsing eller smiing. I siste tilfelle smies det inn i jernet stål for selve eggen, slik at hodet er seigt mens eggen kan være hard slik at den holder seg skarp. Ved de førstnevnte prosessene er materialet herdbart stål, og eggen herdes lokalt.

Øreklukke, hørselvern som skal dekke hele det ytre øret og være utstyrt med regulerbart feste som gir god tetting omkring øret.



Å-

Åndedrettsvern, vernutstyr som skal hindre deg i å puste inn støv, partikler, gass eller lignende.

Årringer, konsentriske sirkler på tverrsnittet av busker og trær med sekundær tykkelsestilvekst. De representerer den vedmassen som dannes hvert år.

Åstak, bærekonstruksjon for tak hvor de bærende takåsene i sin enkleste form består av rundtømmer lagt parallelt med mønet på utvendige eller innvendige vegger, gjerne av lafteverk. Slike åstak benyttes fortsatt i hytter, ofte kombinert med torvtekning (se torvtak). Som åser benyttes nå også firkanttømmer som er understøttet av sperrer med stor innbyrdes avstand og gavlvegger.